

長興寺小学校六年生の写生会

“天高く馬肥ゆる秋”と言われるように、秋は一年で最もさわやかな季節です。

また“芸術の秋”とも言われ、空が真っ青に澄みわたり、あたり一面の紅葉を、目にしみる白い日射しが照りつける情景は、絵に書いてみたくなるような気にさせら

れます。

各小学校では、晴天をみつけては“写生会”を実施、豆画伯達が楽しそうに校外に飛び出し、画版の上にある、大きな画用紙に、さわやかな秋の風景を描いておりました。

“写生会”

おもな内容

教育委員を再選	2
九戸村一決まる	3
牛乳冷却処理所が完成	3
創立百周年を祝う	4
教育振興運動（山根小）	5
お知らせ	6~7
普及所だより	8
カメラニュース	8



教育委員を再選

山本・伊保内氏

九月定例村議会終る



九月定例村議会

九月定例村議会は九月二十八日に招集、三日間の日程で行われ、教育委員に山本広志、伊保内昭一両氏が再選されました。今度の議会は会期八日間に、村長提出議案が十三件（水道事業特別会計決算含む）で、議案審議状況は次のとおり。

!!12議案を可決!!

▼会議一日目（九月二十八日）

会期を十月四日までの七日間と決めたあと、次の議案一件を可決。
 ▲二戸地区広域行政事務組合の共同処理する事務の変更及び組合規約の変更▼

▼会議二日目（九月三十日）

中村一郎議員が①村財政の運営②医療費の引き上げによる国保財政について、松沢政蔵議員が①出かせぎ解消対策、②地方公務員の給与改訂、③畜産振興についてまた岩淵五助議員が①福祉行政についてそれぞれ一般質問をしたあと、教育委員選任同意議案二

件が可決され、山本広志氏、伊保内昭一氏が再選されました。

▼会議三日目（十月二日）

次の議案十件に、水道事業特別会計決算一件を審議、いずれも可決、認定。また陳情は七件提出され五件を採択、二件は不採択となりました。

▲九戸村職員定数条例の改正▼

百十二人の定数を二人ふやして百十四名とするもので、内訳は村長部局で二名増となります。

▲企業職員の給与の種類および基準に関する条例改正▼

水道事業に従事する職員に特殊勤務手当を支給するもの。

▲村営五枚橋育成乳牛舎管理条例の改正▼

飼料の値上り等により十月一日から五枚橋育成乳牛舎のほ育利用料を、一日一頭当り二百五十円（今まで二百円）としました。

▲乳児、妊産婦及び重度身体障害者医療費給付条例の改正▼

重度心身障害者に対する医療費の給付対象範囲を拡大しました。

▲教員住宅使用条例の改正▼

ことし伊保内地区に建設した教員住宅の使用料を、単独世帯用四千円（六千七百円）に、世帯用五

千五百円（一万円）に引き下げ入居者の負担を軽減しました。

▲災害弔慰金の支給及び災害援護資金の貸付け条例▼

暴風豪雨等の自然災害で被害を受けた時は、弔慰金の支給と援護費を貸付けるといふ法律が生まれたのに伴って、必要事項を定めました。

▲林分改良開発作業道開設事業費分担金徴収条例▼

林業振興のため山林内に作業道を村が作る場合、その費用にあてるため受益者から分担金をもらうことについての必要事項を定めました。

▲49年度一般会計補正予算▼

千七百六十五万四千円を追加し総額を八億五千五百五十二万九千円とするもので、畜産業費で飼料作物生産利用合理化事業補助金三百二十八万七千円、幼稚園管理費で園具購入費として百二十万円が新たに計上されたことと、消防費の中で、分署建設と連絡車購入に伴って二戸広域行政事務組合負担金が四百七十五万三千円増えたことが主なものです。

▲49年度水道事業会計補正予算▼

▲49年度江刺家財産区補正予算▼

▲48年度水道事業会計決算▼歳入六千八百六十五万三千五百円、歳出五千二百四十九万二千六百六十二円



（9月20日～10月18日届）

▽生まれた方・12人

▲9月▼

ニツ家 中村尚子 秀勝二女10日
 伊保内 柴田仁志 純一郎長男16日

雪屋 大崎真由美 光雄長女25日

五枚橋 長坂 誠 良市長男22日

道地 桐川熱子 正 長女27日

川向 松ヶ平聖子 勝美長女27日

長興寺 小野寺千穂子 清志長女30日

▲10月▼
 戸田下 高橋美穂子 竹司長女1日

長興寺 玉川美代子 康平二女3日

泥ノ木 山下秀行 大可長男9日

平内 神小路恵美子 道男三女5日

戸田上 高見館ヘスミ 保 二女10日

△死亡された方・3人
 ▲9月▼
 瀬月内 橋本 シナ 59 30日

▲10月▼
 泥ノ木 杉村 岩吉 60 7日
 山根 倉口万治郎 76 14日

九戸村一決まる

チャンピオンに大石さん

家畜共進会

家畜の祭典である家畜共進会が

十月二十五日伊保内馬検場(保育所)で開かれ、乳牛の部で大石忠勝さん(道地)所有の経産牛がチャンピオンに選ばれ、数多くの賞品が贈られました。

参加した家畜は、乳用牛五十六頭、肉牛七頭、それに種豚十四頭と、最近になくたくさんの家畜が出陳されました。

また北海道十勝トップ牧場長の小川貞雄氏が審査にあたり、測尺のあと、個体審査、比較審査

が行われました。

チャンピオンに選ばれた大石忠勝さんの牛は、名号を「ガバナヘイセンジョイホープ」と言い、昭和四十四年十一月十七日に生まれたもので第五部に出陳されたものです。

各部門別の金賞牛、豚所有者は次のとおり。(敬称略)

◇乳用牛の部(金賞)

●一部(未經産8ヵ月未満)

中奥吉男(宇堂口) 山下松男(泥の木)

●二部(未經産8〜18ヵ月未満)

高岡宇一郎(小倉) 大崎甚太郎(雪屋) 大石忠勝(道地) 下田沢栄吉(山根)

●三部(未經産18〜28ヵ月未満)

大崎甚太郎(雪屋) 本川正一(泥の木) 木戸場岩雄(宇堂口) 山本篤(妻の神) 中野種吉(戸田)

●四部(経産48ヵ月未満)

柳平善太郎(妻の神) 皆川芳身(妻の神) 池田一男(丸木橋) 真下米蔵(山根) 倉野牧野組合(泥の木)

●五部(経産48ヵ月以上)

大石忠勝(道地) 七戸芳蔵(細屋) 小野寺一実(長興寺) 中奥吉男(宇堂口) 柳平善太郎(妻の神) 倉野牧野組合(泥の木)

◇肉用牛の部(金賞)

●六部(黒毛和種10ヵ月以上)

東井誠治(山根) 山地万次郎(山根)

◇種豚の部(金賞)

●七部(未經産七ヵ月以上)

桜庭重雄(小倉) 桜庭宇七(伊保内) 桜庭重雄(小倉)

●八部(経産)

田名部嘉雄(伊保内) 小井田忠一(江刺家) 水銀賞受賞の牛・豚所有者は省略。



家畜77頭が出陳されたことしの共進会

毎日14トン冷却処理

牛乳冷却処理所が完成



10月1日行われた落成式

岩手県経済連では、五千万円の工事費で、長興寺にある牛乳

冷却処理所の改築工事をすすめておりましたが、このほど完成し、九月二十二日から操業をはじめております。

この牛乳冷却処理所は五月から工事に着手していたもので、建物の総面積は三百二十七・五平方メートル(九十九坪)で、建物内には受入室、貯乳タンク室、冷却室ポイラー室それに事務室が設けられております。

今までと違い冷却設備は、三十トンの貯乳能力と、一時間に六トンの牛乳を二十五度から二度に冷却する能力をもっています。

新しい冷却処理所の完成と同時に、軽米町からも毎日四・六トンの牛乳が集められ、村内の九トンと合わせて、毎日十三・六トンの牛乳が冷却処理されメーカーに送乳されています。

この完成は村内の酪農家はもちろんのこと、村にとっても酪農振興上非常に重要な役割をはたしてくれるものと思われれます。

安全運転の考え方と方法

交通安全教室

交通事故の原因の多くは、スピードの出し過ぎによるものであり自動車は「文明の利器」といわれるのも、「走る凶器」と酷評されるのも、車が持っているスピードという性能のためです。

運転者は、自動車の持っている性能を生かしながら、そのスピードを安全な範囲にとどめた運転をしなければなりません。

上手な運転のコツは、交通の流れのテンポに合わせて運転するという事です。スピードがはやすぎると前の車を追い越すことになり、おそすぎると、後の車が追いつきかけてきます。

このように、追い越しがひんぱんに行われると、交通の流れが乱れて、事故発生危険性が増すこととなります。

村内の交通事故

◇10月の人身事故	0件
(9月26日~10月25日まで)	
死者	0人
死傷者	0人
計	10件
◇累(10月25日まで)	
死者	2人
死傷者	15人

創立百周年を祝う

テレビ12台を設置

伊保内小

伊保内小学校では十月十日、創立百周年記念式典を行い、約四百人の卒業生、旧職員らが集まって児童とともに、一世紀を迎えた校史をふり返り祝いました。

記念式典は、伊保内小学校を卒業し故人となられた方々の冥福を祈る黙とうを捧げたあと、及川善三郎協賛会長の式辞、小田野伊保内小学校長のあいさつ、続いて、歴代学校長七名、五年以上勤続教職員二十九名、歴代PTA会長七名、学校医一名、学校歯科医一名にそれぞれ感謝状と記念品が贈られました。

した。

このあとカラーテレビの備え付け、中庭の整備を内容とした記念事業報告、村長、二戸教育事務所長らの祝辞のあと、児童を代表して六年の千葉豊君がお礼の言葉を述べました。最後に参加者全員で大正から戦前にかけて歌われた旧校歌と現在の校歌を高らかに歌い、式典を閉じました。

午後からは、祝賀会が行われ、創立百周年を祝いました。



約四百人が出席した百周年記念式典



児童によって旧校歌が披露された

伊小の沿革

主な沿革は次のとおりです。

明治7年 伊保内上町小野寺熊吉氏宅に創設し伊保内小学校と称する

明治12年 校名を公立伊保内小学校と改称し、初等、中等、高等の三科を設ける

明治18年 長興寺、小倉、荒谷の三学区を加え、三小学校を本校に合併する

明治20年 伊保内尋常小学校と改称する

明治23年 通学区域が広いため長興寺及び雪屋を分離して長興寺小学校を設置し、本校の学区を伊保内、荒谷、小倉と定める

明治43年 高等科を併置し、伊保内尋常高等小学校と改称する

明治43年 現在の校庭に校舎を新築する

昭和16年 国民学校令により伊保内国民学校と改称し、初等科、高等科を設置する

昭和22年 法改正により伊保内村立伊保内小学校と改称する。高等科を廃止新たに新制中学校を併設し併設する

昭和27年 現在の校舎を新築し旧校庭、旧校舎の敷地のすべて及び借地を校庭とする

昭和29年 創立80周年記念式典を挙行し、記念事業として給水施設と国旗掲揚塔を設備する

昭和39年 創立90周年式典を挙行する

昭和47年 学校プールが完成

来約三千二百人の卒業生を世に送り出しています。

特に百周年記念式を行うにあたっては地区民の協力は大きく、創立百周年記念事業協賛会が中心になって寄付を募り、数々の贈り物をして学校関係者を感激させました。

最も大きな贈り物はカラーテレビ十二台で、全教室に取り付けられました。このほか全児童に鉄製の文鎮を配布、また中庭の整備、来年の三月には百年記念誌も発行することになっております。

九戸むらの地名考

文化財調査委員 小田野健一



スナバとソレジョウ

●セエゲジ 皂角、今はめったに使わない充字だが、サイカチとよむ。セエはサイ・サエで、奥山や狭い谷間の意で、カチ・カッチは今も高年令者が使うことばで、川谷・川谷の平地の意で、荒谷の奥地をさして居る、第七地割である。

●かみむら 上村、アラヤをきりひらいた昔、カミ上の方に家々を建てたところで、第八地割である。

●コジャ 小沢、48年九月号③で。

●ウエのサ 上ノ沢、古代ウへと云ったのが、ウへ、ウエと変わってきたもので、上・植・殖・種の字を充て、種を蒔くことをウエルと言っているところから、この沢を中心に早くから畑作が行われた場

読書とスポーツ を中心に

山根の教振活動



山根小学校

山根地区の教育振興運動は発足以来十年を迎え、地域ぐるみで子どもの教育環境作りをし、子どもの健全育成を図ることを第一とし、学校と学区が一体となって山根地区の教育の向上を図ることをねらいとして今日まで歩み続けてきました。

△具体的な活動▽

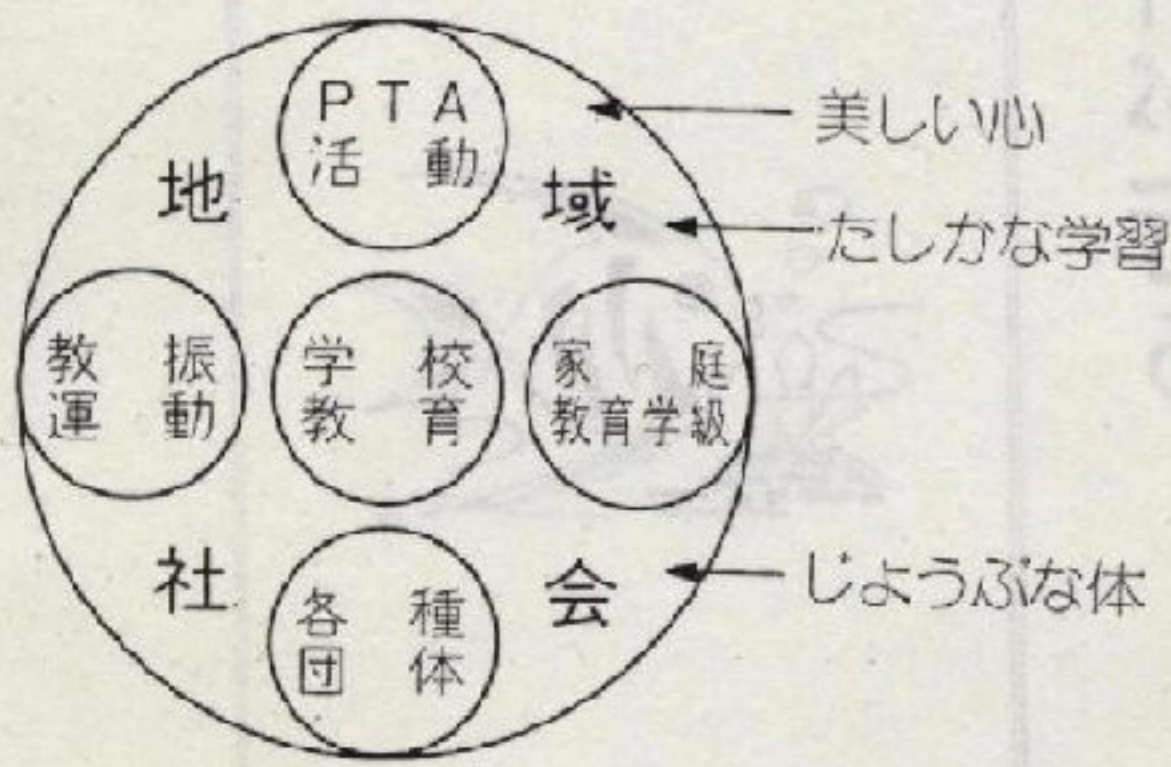


この学区に住む山根の人は、元来、読書とスポーツを好み、農作業の合間に、あるいは一日の農作業が終わった後、講堂や校庭に集まり、誰いうとなく始まるべ

学校教育を振興する原動力となる基盤作りは、なんとしても私たちの手でやらなければならないということをおたがい理解し協力して実践しています。

美しい心、たしかな学習、じょうぶな体

〈3つの目標との関連〉



奥中山をスタートする第1区ランナー

五位に入賞

第五回二戸郡縦断駅伝大会

レーポールのバスの輪、家のあき地で家族で楽しむ姿、バレーボールに象徴されるように、明るい歓声、楽しみながら、スポーツ活動を通して親睦をはかり、みんなが理解し合い、心のつながりが一層強く結び合っています。

九戸村、ママさんバレー大会において、二位、三位という成績。過日おこなわれた二戸地区大会において九戸村代表として出場し、山根生活改善グループチームが見事に優勝、十一月七日の県大会に出場することにになりました。

第五回二戸郡縦断駅伝大会が、十月十九日(土)行われ、九戸村体協チームが一般の部で第五位に入賞しました。コースは奥中山を起点に金田一駅前までの三十七・五km、これを五区間にわけて走るもので、一般の部には九チームが参加、午後一時にスタート、九戸村体協チームは最終区間の五区で激しく追い上げましたが、一、二区でのプレキが響き、結局五位入賞にとどまりました。

所であることがわかる、11地割。●スナバ 砂場 ●ソレジョウ 反蔵、曾利蔵、この地名は、今新しく道路が初りかえられて、橋も新しく出来あがったところで、新しい橋をさしはさんでの古い地名である。砂場は瀬月内の流れが蛇行して砂がたまって出来たところであり、ソレジョウは、曾利条の充字が適当で、ソリは焼畑関係の語で、草を立てて、これを刈り干して、火をつけて焼くことをソリ焼といっている。現在も草のたった荒地をソラしたとか、ソラシ畑とかいうのはここからきている。ジョウは畑・耕地の古語で、ここも古い時代焼畑をくりかえし、遂に畑(後に田)とした場所である。発音によって、ソウレンジョウ、操練場とも聞え九戸一族が農民を農閑期に集めて戦士の稽古をした場所であるからということも、全くうそでもないらしい。古い語源からは、焼畑をした場所、近世になって、操練場に使ったのかも知れない。

●ムゲエタ 向田、ムカイは、寺の下にもあり、現在、川向と称しているが、正しくは、ここもムカイである。川と丘・山によって、ふさがれている所という意で、ここも川向も地形的によく似ている ●メエアタ 前田、伊保内の下方では蒔田の充字で米田もあり意味は湧水のする湿地の場所の意。

定例医学判定日

判定科目	曜日と時間	担当医師	業務内容
耳鼻科	第1 火曜日 午前10時~12時	岩手医大 本間 利美 医師	身障者手帳交付診断 補聴器の適合判定
眼科	第1 木曜日 午後1時30分~3時30分	岩手医大 渥美 健三郎 医師	身障者手帳交付診断 補装具の適合判定
整形外科	第1 木曜日 午前10時~12時	盛岡赤十字病院 田中 哲夫 医師	補装具の適合判定
	第3 木曜日 午前10時~12時	盛岡赤十字病院 田中 哲夫 医師	補装具の適合判定
	第3 金曜日 午後2時30分~4時30分	岩手医大 阿部 正隆 医師	身障者手帳交付診断

身体障害者が手帳を受けるためや補装具を受けるために必要な医学判定は、主として巡回相談を利用するようおすすめていますが

県身障者更生相談所が行う

定例医学判定日

巡回相談を利用できなかった方は岩手県身障者更生相談所が行う次の定例医学判定日をご利用ねがいます。

あしらせ



- 11月のこよみ
- 1日 交通安全の日
 - 3日 文化の日
 - 6日~8日 いわて農業まつり
 - 11日 世界平和記念日
 - 15日 七五三
 - 23日 勤労感謝の日
 - 26日 火災予防運動

一相談所の場所

盛岡市本町通り三丁目十九番
岩手県福祉相談センター内
岩手県身体障害者更生相談所
(電話盛岡二四一四八一)

二ご利用にあたっては

予約制度の関係から相談にいく日を前もって、電話又は文書で連絡のうえ、おでかけください。

国民年金納付書を

発行しました

国民年金保険料が改正され、五十年一月分より月額千円となり

この額は五十年十二月分までで、五十一年一月分より改正される予定です。

このように保険料が毎年のように改正されることにより、従来の一期から四期までの一枚続きの納付書発行が不可能となりました。

保険料を前納すると

割引になります

ついでには納付書の年二回発行を防止し事務の簡素化と印刷代の節減のため、四十九年度四期分から五十年度三期分までの納付書を発行いたしますので、ご協力下さいますようお願い致します。

国民年金保険料が来年の一月分から改定(定額月千円)されたことに伴い、保険料を前納することができるようになりました。

前納しますと保険料が割引されますので、希望される方は住民課窓口にて申し出て郵便局に納めてください。

○昭和50年12月分まで
前納する場合

前納する月	1月	2月	3月	4月
定額	円 13,200	円 12,100	円 11,000	円 9,900
前納額	円 12,880	円 11,830	円 10,780	円 9,730

十二月四日から

十日まで

!!人権週間です!!

夫婦、親子、よめ姑、老人、相続、扶養、借地、借家、土地境界金銭貸借、交通事故、名誉、信用暴行、傷害、近隣、労働、差別、いやがらせ、公害などの問題はすべて人権がもともになるものです。お互いに人権を守って明るい社会をつくりましょう。

法務局では次の日程で特設人権無料相談を開きます。気軽においでください。

- ▽十二月九日 前10時~後3時
- ▽九戸村公民館

みんなの健康

若山先生が就任

伊保内病院の内科充実

十一月一日、伊保内病院に若山先生が着任し、今まで健診、予防活動で、午後は院長不在のため手薄だった内科が充実されました。

若山先生は、軽米高校出身、弘前医大を昨年の春卒業、近い将来スイスへ留学が予定されている二十五歳の優秀な青年医師です。

これにともなって、伊保内病院内科の週間診療予定を当分の間、原則として次のとおり行いますので、ご協力ください。

- 〔月〕循環器外来(午後消化器外来)
- 〔火〕消化器検査(胃腸、胆のうレントゲン、胃カメラ)、呼吸器循環器外来
- 〔水〕糖尿病外来
- 〔木〕消化器外来
- 〔金〕消化器検査(胃腸、胆のうレントゲン、胃カメラ)、呼吸器、循環器外来

〔土〕原則として急患新患のみ



豚舎・牛舎の届出を

お忘れなく

水質汚濁防止法が施行され、今年で二年をすぎました。

これは事業場等から川や水路、沢等に汚水が流れ出ることを規制して、水質のよごれを防止するため制定されたものです。

この法律で、事業を始める場合に届出を必要とする施設が定められています。

その中に汚水を流出するものとして、豚舎、牛舎等が届出対象施設に指定され、昭和47年に該当者に届出るように連絡しましたが、まだ届出されていない方もあると思われまますので、次に該当する方は至急届出して下さい。

また該当しない場合でも、し尿や汚物を川にたれ流したり、棄て

ることは法律で禁じられていますので、住民に迷惑をかけないように注意して下さい。

▽届出を必要とする施設(畜産関係)

①豚房施設 豚舎面積が50平方メートル以上

②牛房施設 牛舎面積が二百平方メートル以上

狩猟事故を防ごう

十一月一日から解禁

十一月一日から全国的に狩猟が解禁になります。ハンターたちはもうすでに準備を終え、獲物の大ききまで胸算用していることでは



銃はしんちように

「あ、熊だ」

ラトルスネークが優勝

ことしの早起き野球

ことしの早起き野球大会は、このほど全日程を終了、ラトルスネークチームが一昨年に次いで二回目の優勝を飾りました。

ことしの早起き野球大会は、十二チームが参加し、五月二十一日にスタート、各チーム十一試合ずつのリーグ戦で六十六試合を消化、その結果は九勝一敗一引分の好成績を残したラトルスネークチームを筆頭に、二位教員、三位商工会の順でした。また表彰式が十月九日いこい食堂で各チームの代表三名と、

ようが、わたしたちの心配なこと、捕獲される鳥や獣ではなく、捕獲するとき使用される道具や方法です。道具というのはもちろん銃銃の

ことですが、この季節になると、誤って引きがねをひいたため、という事故のないよう、くれぐれも銃の保持、管理のほうはしっかりやってください。

○早起野球の成績○

順位	チーム名	1	2	3	4	5	6	7	8	9	10	11	12	成績
①	ラトルスネーク	○	△	△	△	△	△	△	△	△	△	△	△	2勝1敗1分
②	教員	△	○	○	○	○	○	○	○	○	○	○	○	2勝1敗2分
③	商工会	△	△	○	○	○	○	○	○	○	○	○	○	2勝1敗2分
④	北バム	△	△	○	○	○	○	○	○	○	○	○	○	2勝1敗2分
⑤	サチュース	△	△	○	○	○	○	○	○	○	○	○	○	2勝1敗2分
⑥	ラトルスネーク	○	○	○	○	○	○	○	○	○	○	○	○	2勝1敗1分
⑦	レンジャーズ	○	○	○	○	○	○	○	○	○	○	○	○	2勝1敗1分
⑧	本工務店	○	○	○	○	○	○	○	○	○	○	○	○	2勝1敗1分
⑨	ワイルド9	○	○	○	○	○	○	○	○	○	○	○	○	2勝1敗1分
⑩	9隊	○	○	○	○	○	○	○	○	○	○	○	○	2勝1敗2分
⑪	10隊	○	○	○	○	○	○	○	○	○	○	○	○	2勝1敗1分
⑫	11コールド	○	○	○	○	○	○	○	○	○	○	○	○	2勝1敗3分
⑬	12阿波プロイター	○	○	○	○	○	○	○	○	○	○	○	○	2勝1敗1分

(見方) ○A対Bに対して、○勝、△負、△引分け

むららの文芸

第36回瀬月内月例句会

小野 耕春

山荘の風に音有り竹の春
子蟾蜍闖現既に鎌を研ぐ
笛鳴らし鶯秋天の底探る
断崖の底の櫓音や秋の海

高島ふみ女

彫樋の苔青々と澄める水
絵曆の一足先に告げる秋
縄れ合ひ秋蝶二つ草陰に
もの静か薄衣たたむ秋思かな

小田野兼山

夕闇に吸はる灯火川施餓飢
井戸底にいわな一匹陽矢届く
時刻む音のみとなり夜半の秋

平 湖香

喪の庭に鶏頭の紅いよ濃し
祭衣干せば山家の華やぎぬ

神田こくし

界神岩秋天凍々と衝き立てり
秋の蝶風吹くままに吹かれゆく

杉山きいち

落鮎の乱舞す築場陽を撥ねて
雨の中残りし虫のほそぼそと

冬部 雪女

石仏の供華に戯むる秋の蝶

千葉 秀女

白萩の風がいざなふ車椅子

横井 萌生

月を待つ峡の底なる二三軒
明日よりや妻と呼ばれむ庭ちろろ
秋の夜思ひの足らぬまま眠る

11月のゴミ収集日

このらんは良く見て必ず守って下さい。

収集区域	もえるゴミ	もえないゴミ
戸田	(火曜日) 5, 12, 19, 26	(第1金曜日) 1
伊保内	(水曜日) 6, 13, 20, 27	(第2金曜日) 8
江刺家寺 長興寺	(木曜日) 7, 14, 21, 28	(第3金曜日) 15

○…指定日と時間は必ず守って下さい。
○…当日8時30分までに出す事

「密造酒やめて明るい良い家庭」

ぶどう、山ぶどう酒は禁止されていますのでご注意ください

二戸 税 務 署
二戸酒類密造防止協力会

妊産婦検診日

○…11月21日(木)午後1時
○…母子健康センター
○…必ず保険証を持参してきてください。

人口と世帯

(49.10.1)

前月に比べ

世帯数	2,063戸	-2
総人口	9,236人	18
男	4,556	0
女	4,680	18
村の面積	141.60km ²	

普及所だより

畜産

利用の終わった草地に堆厩肥を

牧草は十月の中旬を過ぎると生育は緩慢となり、根への養分蓄積を行なって越冬の準備をします。九戸村付近では十月中旬頃の利用が翌春の生育に最も影響を与えます。特にこの時期の低刈りは避けられた方がよいのですが、養分蓄積の終わった十一月上旬以降は翌春への影響もないので、あますことなく利

用することです。

秋から冬にかけての時期には草地への堆厩肥の散布に適した時期です。利用の終わった草地から十a当り三千kg程度を施用し、地力を高める様にしましょう。また同時に石灰分の補給の他に微量要素の補給をも考慮して、土壌改良資材として、てんろ石灰を百kg位は散布したいものです。

乳牛や肉用繁殖牛はいくら能力がある牛でも繁殖成績が悪ければ経営上その価値が下がります。分娩後の初回発情は子宮の回復状態にもよりますが三十〜六十日にきます。少なくとも分娩後九十日以内に受胎させる様心掛けましょう。繁殖障害は最大の敵です。排卵は発情終了後八〜十四時間です。朝発見の場合は夕方に、午後

発見の場合は翌日の午前中が交配適期なので早めに人工授精士に連絡しましょう。適切な発情発見は受胎向上の鍵です。

いわて農業まつり

へどうぞ

十一月六日〜八日

中央行事

催物	期日	会場
いわて農業まつりパレード	6日 12:00〜13:00	盛岡市内
いわて農業まつり開祭式	6日 13:00〜13:30	県民会館
農家高齢者創作品展	6日 13:00〜17:00	県民会館
農民文化展	7日 9:00〜17:00	展示室
絹製品展示即売展	8日 9:00〜17:00	展示室
青空市	6日 11:00〜15:00 7日 10:00〜15:00 8日 10:00〜15:00	中津川河原
いわて農業まつり記念式典	7日 13:00〜14:00	県民会館
郷土芸能大会	7日 14:00〜15:00	県民会館
青年婦人バレーボール大会	7日 10:30〜17:00	県営体育館
農畜産物展示即売展	7日 10:00〜17:00 8日 10:00〜15:00	産業会館
農業青年相撲大会	8日 9:00〜17:00	トレーニングセンター

特別行事

催物	期日	会場
岩手県果実品評会	6日 8:00〜17:00	産業会館
草花種子の無料配付	7日 8:00〜17:00	青空市会場
特別講演会	8日 10:00〜12:00	県民会館

第二回いわて農業まつりが、十一月六日〜八日まで、盛岡市で開かれます。県民会館を主会場に、農家高齢者創作品展、農民文化展、農畜産物展示即売展など、また中津川の河原では野菜、花木類を展示、即売する青空市も開かれます。昨年よりも多彩な催しものが計画されていますので、ご家族そろって、お出かけください。

消費と暮らし

冬期野菜の貯蔵について

冬の長い北の地方は、とかく冬期間の野菜不足に悩まされます。この冬こそ、貯蔵を上手にして、野菜をたっぷりとってカゼをひかないようにしましょう。

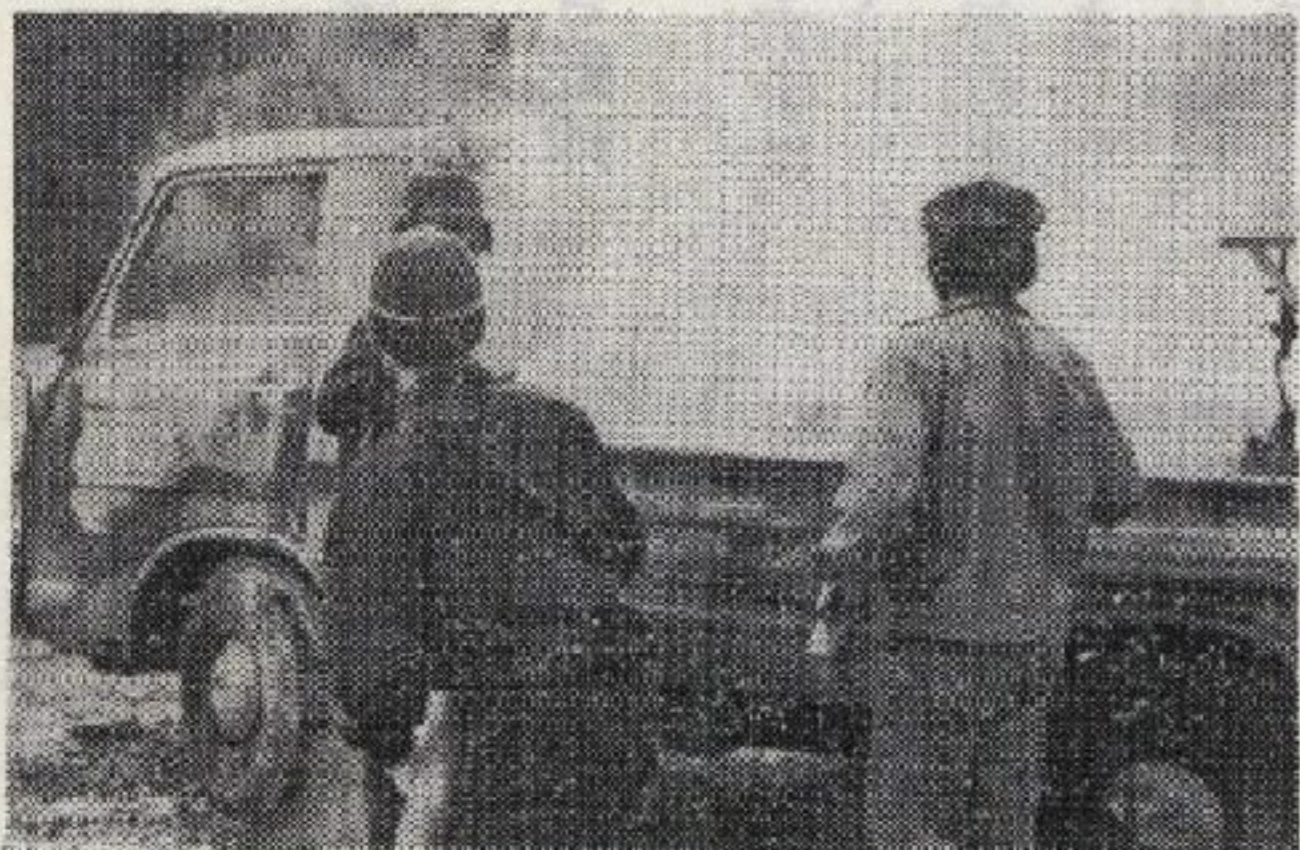
カメラ・ニュース



○…来年の1月完成をめざして幼稚園の建設が急ピッチで進められている。工事費は3895万円で、来年の4月、定員80名でオープンする予定。



○…伊保内高校の学校祭が十月十九〜二十日の二日間行れたが、その宣伝を兼ねた仮装行列が十八日伊保内を練り歩き見学者を楽しませてくれた。



○10月11日二つ家部落で道路の白線引きのトラック（八戸市）が全焼。荷台にはプロパンガスが積まれてあり、通行する人たちを2時間足止めした。

冬期野菜の貯蔵法にはいろいろありますが、まず、白菜やキャベツは、新聞紙にくるんで風通しの良いところに貯蔵する他に、外葉でそのまま巻いて、畑に30センチの溝に、逆さにしておき、根首の部分まで土をかぶせておく方法もあります。人参、ごぼう、大根も空気口をとりつけた土むろに、うすく土をかけて貯蔵します。冬期間特に不足するほうれん草のような青野菜も、土をほって、木の枠（リンゴ箱の底をとったものでも良い）を入れ、ほうれん草を立ててきつくつめる。上に一枚むしろをかけて、ビニールでおおいます。野菜類の、もう一つの貯蔵は、つけ物による貯蔵ですが、長く漬けた場合は、塩分が次第に下がると、下の方が塩からくなるので、ふり塩は、下に少なく、上に多くなるようにします。又、漬物も、一度つけたものをそのままになしに、二次加工を工夫して、おいしくいただきます。