

廣報 くのへ

毎月1日発行
発行者 九戸村長
編集 九戸村広報編集委員会
(電話伊保内代表170)
印刷 熊谷印刷

ことわざの知識 ⑨

地震の類も三度 柔和な地蔵でも、馬鹿にして三度なくれば腹を立てるだらうというので、いかにお人好しでも度々侮辱されれば怒ることをいいます。釈迦に説法 相手が十分承知していることを、わざわざ説き聞かせること。仏教の開祖釈迦に説教するのは全く無用であるという意味です。死児の齢を数えず どうにもならない過去のことをいつまでも悔やむなという事です。

千八百万円を追加 一般会計 補正予算

伊保内 保育所新築など決める

六月定例議会は、六月六日召集し、庁舎改築後にはじめての議場で行なわれました。会期は十四日間と決め、村長提出議案十七件、議員提出議案一件を原案どおり決定し、陳情二件を採択しました。今議会の焦点は、伊保内保育所の新築と、定時制高校の敷地取得の問題で、これらを慎重に審議し六月十二日閉会しました。(詳しいことは議会広報で)

6月定例議会開く



村長提出議案

議案第一号 村長の専決処分事項報告について(四年度国保会計の保険給付費が予算不足見込みのため十九万円の追加補正をしたもの)
議案第二号 固定資産評価審査委員会の委員選任につき承認を求めるとして(任期満了により小野寺政次郎氏を再任するもの)
議案第三号 九戸村税法の一部改正(地方税法の改正に伴う税率の整理と国保税の課税内容と減免規定を改めるもの)
議案第四号 九戸村立保育所設置条例の一部改正(戸田保育所を公立保育所として運営したいという条例の整理)
議案第五号 九戸村立へき地保育所設置条例の一部改正(戸田保育所を公立保育所として設置する関係でへき地保育所を減ずるもの)
議案第六号 九戸村職員定数条例の一部改正(戸田公立保育所設置に伴い、保合で行なうもの)
議案第七号 九戸村支所設置条例の一部改正(山屋橋の下流右岸の護岸工事費に付するもの)
議案第八号 負担付寄附採納について(村道小倉一戸線の道路護岸補修工事費に付するもの)
議案第九号 負担付寄附採納について(村道小倉一戸線の道路護岸補修工事費に付するもの)
議案第十号 負担付寄附採納について(田代頭首工工事費に付するもの)
議案第十一号 負担付寄附採納について(第十三分団の消防ポンプ積載車および可搬動力ポンプの購入費に付するもの)
議案第十二号 昭和三十九年度九戸村一般会計補正予算(別掲)
議案第十三号 昭和三十九年度九戸村一般会計補正予算(別掲)
議案第十四号 昭和三十九年度伊保内財産区特別会計補正予算
議案第十五号 昭和三十九年度戸田財産区特別会計補正予算
議案第十六号 昭和三十九年度江刺家財産区特別会計補正予算
議案第十七号 二戸衛生処理組合規約の一部改正の協議に同意し議決を求めるとして(清掃事務のうち、その関係町村にかかるし尿処理について、事務を統一して、二戸衛生処理組合で行なうもの)

成人式

8月15日にきまる

成人の日が制定されて以来、毎年一月十五日に成人式を行なってきましたが、関心がうすいのか、服装がハダになって出席しかねるのか、時期の関係なのか近年集まりが悪くなっています。服装で出席でき、学生出かせぎ者の帰省時期でもあるお盆の八月十五日に成人式を行なうかどうかというアンケートの結果、ことしから八月十五日に成人式を行なうことにきまりました。

成人の日が制定されて以来、毎年一月十五日に成人式を行なってきましたが、関心がうすいのか、服装がハダになって出席しかねるのか、時期の関係なのか近年集まりが悪くなっています。服装で出席でき、学生出かせぎ者の帰省時期でもあるお盆の八月十五日に成人式を行なうかどうかというアンケートの結果、ことしから八月十五日に成人式を行なうことにきまりました。

議員提出議案

議案第一号 九戸村議会委員会条例を改正するもの
陳情第一号 道路整備拡充に伴う私有財産の提供に對する補償について
陳情第二号 戸田診療所に医師を、宇堂口保健婦派出所に保健婦の常駐配置について

七月一日から戸田支所を戸田診療所に移転しました

当分の間診療所の事務室に同居します。支所への電話は、五〇三番とお呼びください。

農業委員選挙

七月十五日の予定

農業委員会委員の任期満了による一般選挙は、七月十五日執行が予定されています。この選挙は、公職選挙法が準用され村議会議員の選挙と同じに行なわれることとなります。選挙人名簿は、十二月一日現在で皆さんの申請に基づいて調整した農業委員会委員選挙人名簿を使用します。選挙される委員の数は十五人で、九戸村を一選挙区として行ないます。

一般会計の補正予算 (単位千円)

歳入	補正前	補正額	計	構成費
1. 村税	19,006	—	19,006	13.1%
2. 臨時地方特例交付税	—	760	761	0.5
3. 地方交付税	74,267	—	74,267	51.1
4. 分担金及び負担金	900	—	900	0.6
5. 使用料及び手数料	5,710	—	5,710	3.9
6. 国庫支出金	7,388	1,142	8,530	5.9
7. 県支出金	7,499	1,688	9,187	6.3
8. 財産収入	501	—	501	0.4
9. 寄附収入	5,347	1,621	6,968	4.8
10. 繰入金	1,700	7,282	8,982	6.2
11. 繰入金	10	1,638	1,648	1.1
12. 雑収入	719	—	719	0.5
13. 雑収入	4,200	4,000	8,200	5.6
歳入合計	127,248	18,131	145,379	100

歳出	補正前	補正額	計	構成費
1. 一般会費	3,127	286	3,413	2.3
2. 総務費	27,726	1,118	28,844	19.8
3. 民生費	17,583	7,425	25,008	17.2
4. 衛生費	2,885	—	2,885	2.0
5. 労働費	5,512	—	5,512	3.8
6. 農林水産業費	21,030	1,246	22,276	15.3
7. 商工費	286	—	286	0.2
8. 土木費	13,361	737	14,098	9.7
9. 消防費	6,071	1,200	7,271	5.0
10. 教育費	25,300	5,169	30,469	21.0
11. 災害復旧費	—	950	950	0.7
12. 公子費	3,867	—	3,867	2.7
14. 予備費	500	—	500	0.3
歳出合計	127,248	18,131	145,379	100

成人式アンケート結果表

区分	8月15日	1月15日	その他	備考
一般	50人	10人	1人	対象人員135名
成人者	54	2	0	対象人員111名

納税

納期です。

今月は固定資産税(第二期)の納期です。

早めに納税をすませましょう。

村内のたばこが
く売れると還元
されるお金も
多くなります

40年度のたばこ
消費税は、約330万円でした。

たばこは
村内で買ひましょう

ひびき

乳牛放牧はじまる

6月1日 戸田放牧場へ47頭入牧



6月1日、この日は、戸田放牧場の入場日。青草豊かな牧場へ飼主につき添われながら子牛47頭が放牧されました。

この放牧施設は酪農振興のために県が行なった事業ですがこれを村で譲り受けたものです。草地の発育をよくして、来年から子牛100頭を放牧する予定です。

放牧の特長としては、①貴格のじょうぶな乳用牛を育てる。②飼料の利用度を高める。③性質をおとなしくする。④経費を節減する。⑤子牛の放牧で、牛舎にゆとりがでるので搾乳牛を多く飼養できる。などがあげられます。

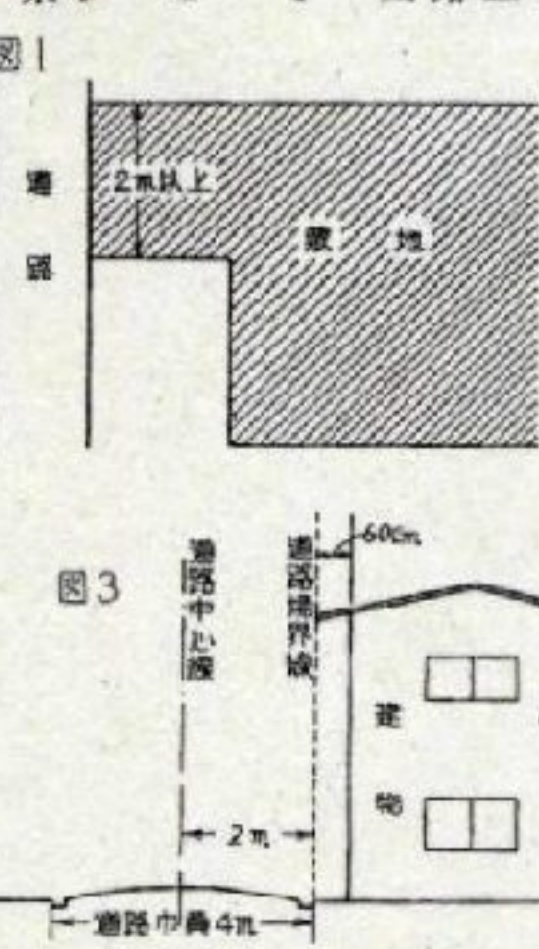
これからの酪農経営は、濃厚飼料のみでは採算が合わない状態になっています。できる限り草地を造成し、生草、乾牧草の増産を考えなければ将来行き詰まるのが予想されます。

九戸村の酪農振興の目標は、昭和45年度までに一農家あたりの牛乳飼養頭数を6頭まで引き上げ現在の1,000頭を3,000頭にふやそうということ、これに伴う改良牧野、乳牛育成施設を300ヘクタール(現在133ヘクタール)にし、酪農村としての基盤をがっちり築こうというものです。

建物面積(床面積)が十平方メートル(三坪)をこらぬ建物を出して、建築主(土木事務)の確認申請を出して、建築確認を受けてから、建築確認申請書は、役場を経

建築するときには 確認を受けてから

由して消防長の同意を得て、建築主(土木事務)の確認申請を出して、建築確認を受けてから、建築確認申請書は、役場を経



本年度は農業構造改善事業計画地域として、県の指導を受けているが、いよいよ具体的な計画にとりか

構造改善事業 具体的な計画 にとりかかる

月には認定を得ようという計画である。この間に、さまざまな調査や農家個々の営農改善計画、そしてその農家の改善計画の積み上げを構造改善事業計画として組み立てなければならぬわけだ。

この事業計画は、あくまでも農家の所得向上につながる計画である。認定を得ようという計画である。この間に、さまざまな調査や農家個々の営農改善計画、そしてその農家の改善計画の積み上げを構造改善事業計画として組み立てなければならぬわけだ。

6月議会のおもな内容

災害の未然防止のためにも必ず認可を受けてから建築してください。建築物の敷地を造成する

かねてから定時制高校の建設を県に要望していましたが、今年度建設することになりました。

先進地でない 新しい産業を

東北の後進性がうんぬんされ振興のための努力が傾注されて久しいが、相対的な格差がますます広がって行くのみである。

今日をみることである。へき地、は幅 子の下にある

へき地は東北、岩手にあるのではなく、幅子の下にある。住民は徐々にではあるが新しい方向に動きつつあるのに、行政的には経験、因習などにしばられて

先進地にどんどん流出している現状である。また資本においても農協の貯金が農村には流れず

下の世帯。所得は十万円(九万円)をこえるが、家族ひとりにつき三万円(二万五千円)を控除すると十万円(九万円)以下となる世帯。

先進地でない 新しい産業を

東北の後進性がうんぬんされ振興のための努力が傾注されて久しいが、相対的な格差がますます広がって行くのみである。

今日をみることである。へき地、は幅 子の下にある

へき地は東北、岩手にあるのではなく、幅子の下にある。住民は徐々にではあるが新しい方向に動きつつあるのに、行政的には経験、因習などにしばられて

先進地にどんどん流出している現状である。また資本においても農協の貯金が農村には流れず

下の世帯。所得は十万円(九万円)をこえるが、家族ひとりにつき三万円(二万五千円)を控除すると十万円(九万円)以下となる世帯。

地域開発に立つ リーダーの責任

九戸村長 五枚橋忠一

五月三十日、仙台市で第一回東北町村長大会が開かれた。

地域性を生かした開発を進めようというものは、われわれ施政者共通の願いである。これをどのようにして実現するかという段階になると、ただちに経済性の問題、社会構造の問題、あるいは地域住民の感覚と協力の度合いなど多くの障害がからんでくる。

もちろん、この大会では、地域格差を解消する上の懸念される当面の問題についての意見や要請事項が論点となったことはいささかもない。

東北開発新設法の制定を期す。町村財政の抜本的恒久対策の確立を期す。

東北、常磐、奥羽、羽越本線の復線化、電車化の早期完全実施を期す。

東北新幹線の建設を期す。

へき地における医療対策の強化を期す。

東北地方における出稼防止対策を期す。

東北、常磐、奥羽、羽越本線の復線化、電車化の早期完全実施を期す。

東北新幹線の建設を期す。

へき地における医療対策の強化を期す。

東北地方における出稼防止対策を期す。

東北、常磐、奥羽、羽越本線の復線化、電車化の早期完全実施を期す。

東北新幹線の建設を期す。

東北、常磐、奥羽、羽越本線の復線化、電車化の早期完全実施を期す。

東北新幹線の建設を期す。

へき地における医療対策の強化を期す。

東北地方における出稼防止対策を期す。

東北、常磐、奥羽、羽越本線の復線化、電車化の早期完全実施を期す。

東北新幹線の建設を期す。

東北、常磐、奥羽、羽越本線の復線化、電車化の早期完全実施を期す。

東北新幹線の建設を期す。

へき地における医療対策の強化を期す。

東北地方における出稼防止対策を期す。

東北、常磐、奥羽、羽越本線の復線化、電車化の早期完全実施を期す。

東北新幹線の建設を期す。

東北、常磐、奥羽、羽越本線の復線化、電車化の早期完全実施を期す。

東北新幹線の建設を期す。

へき地における医療対策の強化を期す。

東北地方における出稼防止対策を期す。

東北、常磐、奥羽、羽越本線の復線化、電車化の早期完全実施を期す。

東北新幹線の建設を期す。

東北、常磐、奥羽、羽越本線の復線化、電車化の早期完全実施を期す。

東北新幹線の建設を期す。

へき地における医療対策の強化を期す。

東北地方における出稼防止対策を期す。

東北、常磐、奥羽、羽越本線の復線化、電車化の早期完全実施を期す。

東北新幹線の建設を期す。

東北、常磐、奥羽、羽越本線の復線化、電車化の早期完全実施を期す。

東北新幹線の建設を期す。

へき地における医療対策の強化を期す。

東北地方における出稼防止対策を期す。

東北、常磐、奥羽、羽越本線の復線化、電車化の早期完全実施を期す。

東北新幹線の建設を期す。

東北、常磐、奥羽、羽越本線の復線化、電車化の早期完全実施を期す。

東北新幹線の建設を期す。

へき地における医療対策の強化を期す。

東北地方における出稼防止対策を期す。

東北、常磐、奥羽、羽越本線の復線化、電車化の早期完全実施を期す。

東北新幹線の建設を期す。

東北、常磐、奥羽、羽越本線の復線化、電車化の早期完全実施を期す。

東北新幹線の建設を期す。

へき地における医療対策の強化を期す。

東北地方における出稼防止対策を期す。

東北、常磐、奥羽、羽越本線の復線化、電車化の早期完全実施を期す。

東北新幹線の建設を期す。

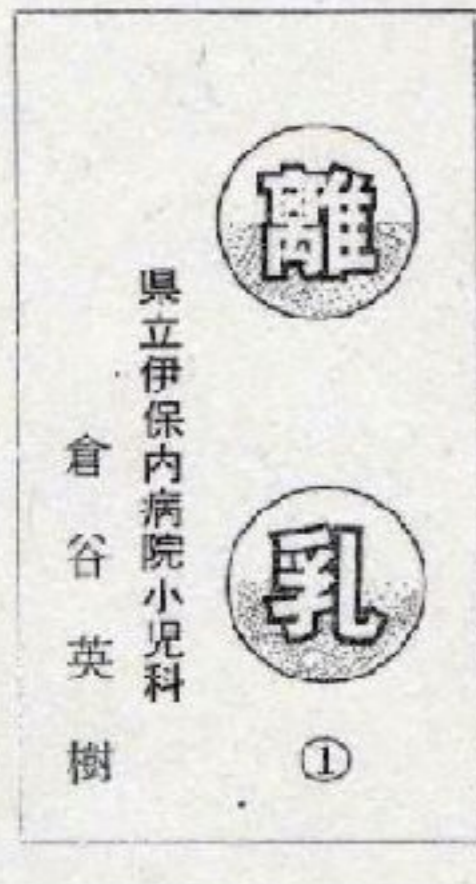
わたしたちの村を美しくしよう



村の施策として、乳児死亡の半減運動がとり上げられています。県立伊保内病院の整備も着々すすみ、この4月、病院小児科に倉谷先生を迎えてから、同先生を先頭に関係従事者一九となつて、徹底した乳幼児対策を行

なっています。先生から乳児のじょうずな育て方のうち、もっとも大事な離乳の方法について書いていたのので、これを参考にして、健康なお子さんを育てるよう、みんなで心がけましよう。

赤ちゃんを母乳や牛乳のみで離乳を行わないで育てますと貧血を生じ、皮膚の蒼白(そうはく)および緊張の減退が現われ、病気に對する抵抗力が少なくなり、タミンA・B・C、ニコチン



不足により、つぎの日から食はずき程度に過ぎるが、母乳栄養の乏しいは重湯をならし、ついで柔らかいお粥(おかゆ)をつぶし、ふつうのおかゆとすすみます。十か月ごろには軟かいご飯にはいるようにしてください。



でも、時間やお金がないから、と我慢するのではなく、はたしめてみる。そんなことを考える時、私たちの住んでいる家や学校などに、みんなが花を植える運動を進めたらどうだろうか。

花をだいたいにする人、花の好きな人には、悪い人はいないと思います。花のように明るい心を持って、毎日をすくすく生きていこうと決めたなら、きっと心もさうさしい人たちがあふんできるとおもいます。病気で休んでいる人たちの心も、きっとなぐさめられ早くとくよくなると思ひます。悪い人もなぐさめられると思ひます。

花を作るには、なんども草をとったり手入れをしなればなりません。草をとったり手入れをするときに、家のまわりもきつときれいにしなれば、病氣なども自然になぐさめられ、いいと思ひます。

でも、このようなたくさは、ひとりだけではだめです。みんなの問題として、みんなが一心になつて、なぐさめたり、種をまいたり、水やりをするようにしたら、どんなにいいと思ひます。

山根小学校

戸田小・六年 根地戸友子



放課後には自分たちの花だんを手入れる。山根小学校

でも、時間やお金がないから、と我慢するのではなく、はたしめてみる。そんなことを考える時、私たちの住んでいる家や学校などに、みんなが花を植える運動を進めたらどうだろうか。

山根小・六年 和蛇田スミ子

朝乳の時、校長先生から「山根部落を花できれいにしてしまおう」というお話がありました。

二、三日して、先生から花の種を手供会の近ごどもらつたので、六年生の会長が、家の畑の土を学校にもつてきて、空箱に入れ、種をまきました。学校の土は、かべ土で花だんの花もよく育ちません。私も家の畑から、うんとこえた土を一輪車でもつてきました。

私は、学校に行くとき、いちばん先に花を植えた所に行つてみます。班の友だちもみんなして「おらの花大きくなればいいな」とい

こに行つても花を見れる感じがよく、楽しい生活ができると思ひます。私は世の中が、このようになることをねがっています。

山根小・六年 和蛇田スミ子

部落の花



部落の花をいっぱいに。山根小・六年



山根小・六年

夏の伝染病

症状と手当

赤痢
★腹痛とともに、おう吐や下痢が何回も起こる。★便には粘液や血がまじり、膿(のう)もまじる。★38度から40度の高い熱が出る。★赤痢菌は口からはいるので、飲食物に注意し、手をよく洗うこと。★ハエやゴキブリをなくすること。

疫痢
★グッタリして急に元気がなくなる。★熱が39度から40度になる。ただし手足は冷える。早く見つけて手当をしなければ脳症を起すことがあります。★おう吐したり腹痛がある。★このころまでは、医師に見せて手当をすれば助かります。★脳症を起し、ヒキツケたり

日本脳炎
★急に39度から40度の熱がでる。★意識を失い、ケイレンを起す。★この病気がかかるのは10歳以下の子どものが70パーセント。★この病気をうつすのは、蚊であるから予防には蚊を退治することがいちばんです。★ワクチンの予防接種を忘れず

小児マヒ
★小児マヒのビールスは、口からはいるので食前や外出後などにはよく手を洗うこと。

伊中にもブラスバンド



伊中にもブラスバンド

戸小にエレクトーン

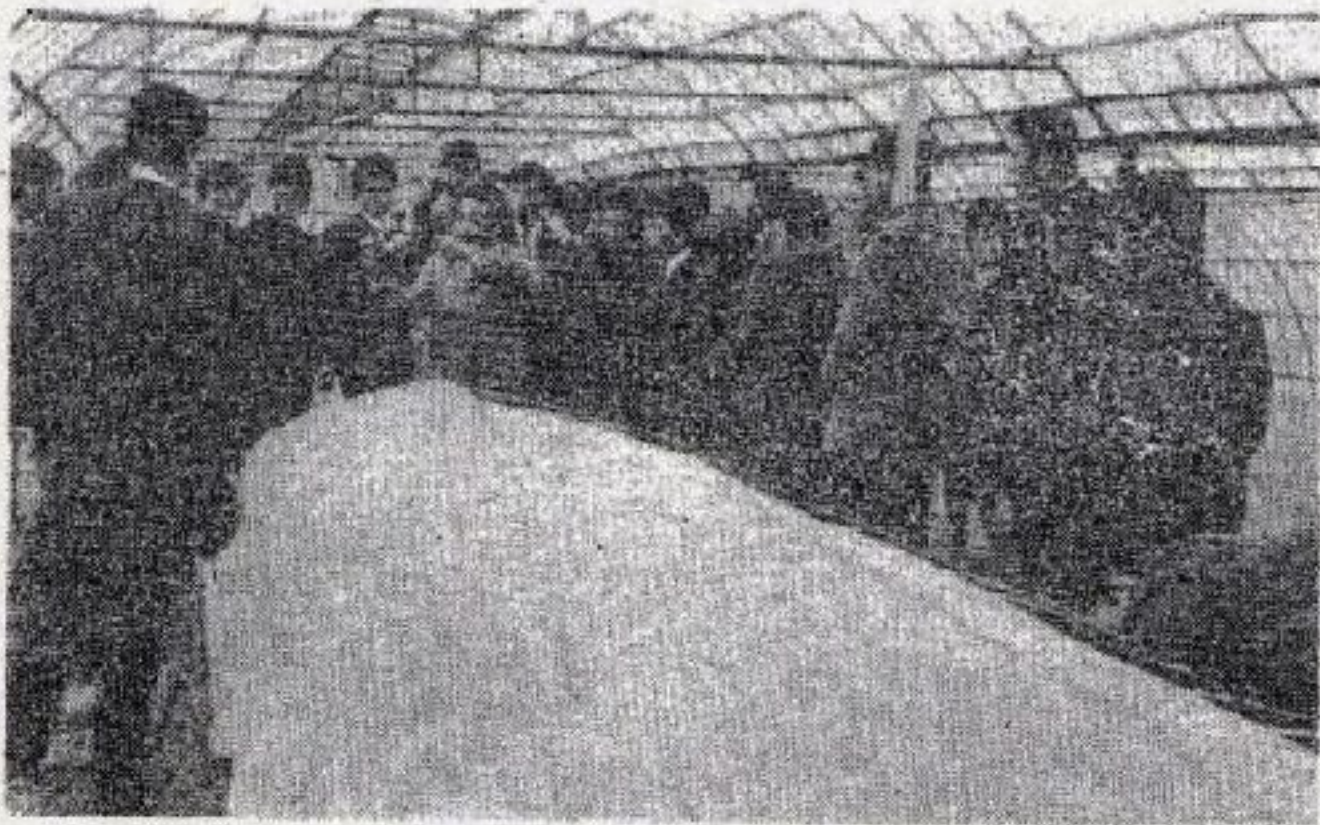


戸小にエレクトーン
お礼演奏を控え、練習に励むバンド部員。伊保内中学校一年生の音楽の時間も加わった。戸田小学校

戸田小学校

先進地農家の留学研修.....⑥

わたしの見た農業



研修生全員で農家視察を行ない、ハウス技術を学んだ

一宮町のハウス園芸(2) 段ノ下友作

成果を上げる速成栽培
一宮町地方のハウス栽培は、トマトのあとにきゅうりを作付けしています。長谷川さん宅でもこのようなきゅうりとトマトにきゅうりの速成栽培を行ない成果を上げています。
経営は小規模で、一日の労働時間は、五時間から六時間程度ですが、年間の粗収入は、約二百万円にもなっています。
この地方は、気候条件がよく、野菜を多量に速成栽培し、よい価格で出荷できます。温暖であるためハウス内の暖房は夜だけ行なえばよいが、わたしたちの地方では、昼夜とおして暖房しなければならぬことになるので、よほどの研究が必要で、

新しい農業設計

(その7)

これからの野菜栽培(2)

市場信頼を高める態勢

そ菜団地の声が高まる

野菜栽培は、個人技術が発達し、お互いの協力が得られるだけに安定した収入をねらう場合には問題が多い。ことに年々不足する労働力を有効に利用して生産に結びつけて労働生産性を高めることがたいせつです。
野菜は栽培面積を拡大して、周到な管理のもとに単位当たり生産力を高めることですが、さらに販売について有利にするためには品質と規格がそろい、多量に出荷でき、市場が信頼し取り引きできる態勢を整えなければこれからの野菜栽培はむずかしいことです。

そ菜品目別生産指標と出荷所要経費

Table with columns for crop types (short, root, eggplant, long), production volume, and various cost items like fertilizer, labor, and transportation. It includes sub-totals and a final summary row.

計画が進んでいます。野菜栽培において、集団化する場合は、一品目少なくとも十ヘクタール以上の作付け面積でなければ団地とはいえません。
野菜栽培をはじめるときのために、野菜栽培の生産費と出荷所要経費を参考のため掲げて見ましょう。

家事にも新しい考え方を

(1) 現代の主婦像

家事の合理化を目ざし、すべてを事務的に処理できる奥さん、世間の人は、「しっかり者」という言葉で呼びます。しかし、その底には、「おんなにてきぱきした女では、ご主人もたしつかり者」という言葉

いへんだらう。」と見た時代もありました。現在もこのうい見方がないとはいえないませんが、女は天に従い、老いては子に従って生きるのが理想とされた時代の見方です。女もひとりの人間として個性的な生きがいをもって生きることを当然と考える今の時代の感覚とは異なるのでしよう。
家族がお互いの才能や個性を尊重し合い、結びつきがあつてこそ、楽しい、なごやかな家庭がつけられるのです。

わが家の方針をたてる
自分たちは、どう暮らしたいのか家族でよく話し合うことがたいせつです。家族の協力で、わが家に適した設計をするのです。隣りの買物につられ、競争意識で無理をすることは、わが家の方針がなければ、わが家の生活は生活の質が落ちていくのでしよう。
すべては、安全、健康、効果、個性の四つのことに照らしつけて考え判断し、決断することです。

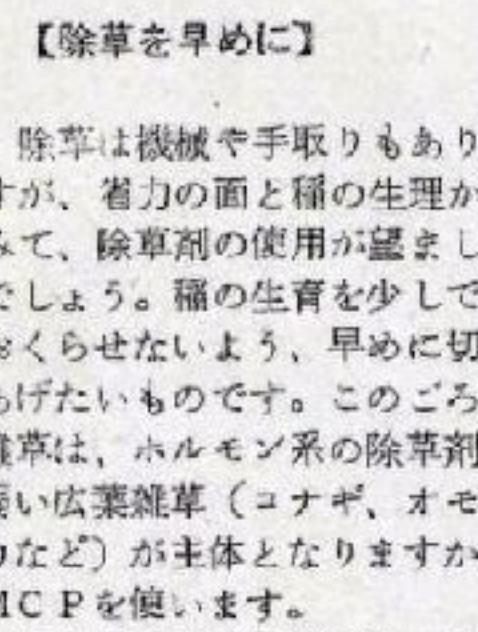
わが家の家計簿、体験談募集

内容
○家計簿をつけ始めた動機や記帳上の苦心談
○家計簿をつける喜びや、家族の協力の模様
○家計簿で発見したムリやムダ
○家計簿によって予算生活をした結果、消費内容に生じた変化
○最近の物価高を家計簿記帳により、うまく乗り切った体験
○家計簿をもとにした、これからの明るい生活設計
○グループによる家計簿記帳の勉強ぶり。
原稿
1. 本文は400字詰原稿用紙5枚以内。
2. 応募者の住所、氏名、職業、年齢、家計簿記帳年数、家族一覧表、最近3か月の記帳内容の表をそえてください。
しめ切り 昭和41年8月20日
入選者には、賞金のほか記念品を、応募者全員には家計簿をさし上げます。
発表 昭和41年10月下旬
送り先 盛岡市中ノ橋通1日本銀行盛岡事務所内岩手県貯蓄推進委員会

稲作

【除草を早めに】
除草は機械や手取りもありますが、着力の面と種の生理からみて、除草剤の使用が望ましいでしょう。稲の生育を少しでもおくらせないよう、早めに切りあげたいものです。このごろの雑草は、ホルモン系の除草剤に弱い広葉雑草(コナギ、オモダカなど)が主体となりますからMCPを使います。
MCPは主茎葉数14枚の品種で10~11枚ころ(7月10日前後)が散布適期です。

畑作
【ビートの病害虫防除】
ビートは7月から8月にかけて生育最盛期になりますが、褐斑病、葉腐れ病、モトウムシなどの発生も激発してきます。7月中旬から高含銅製剤(150~300倍液)か、有機錳剤(250~500倍)に、DDTを加えて散布を行ない病害からビートを守ってやるように努めましょう。次の3回は必ず薬剤散布を行います。
第1回 7月20~25日 殺菌剤
第2回 8月1日前後 殺菌剤に殺虫剤加用
第3回 8月25日前後 殺菌剤に殺虫剤加用
◎殺菌剤-有機錳粉剤、有機錳水和、錠剤、高含銅製剤
◎殺虫剤-第2回目には必ず加用、DDT乳剤、エンドリン乳剤



稲作
【除草を早めに】
除草は機械や手取りもありますが、着力の面と種の生理からみて、除草剤の使用が望ましいでしょう。稲の生育を少しでもおくらせないよう、早めに切りあげたいものです。このごろの雑草は、ホルモン系の除草剤に弱い広葉雑草(コナギ、オモダカなど)が主体となりますからMCPを使います。
MCPは主茎葉数14枚の品種で10~11枚ころ(7月10日前後)が散布適期です。